

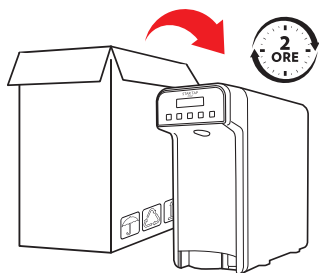
# GUIDA RAPIDA ALL'INSTALLAZIONE

# STAR TAP

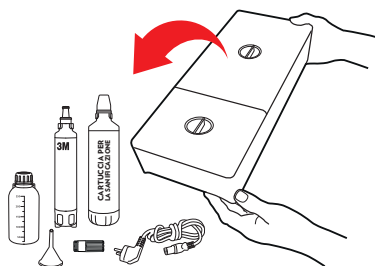


Frigido-Gasatore

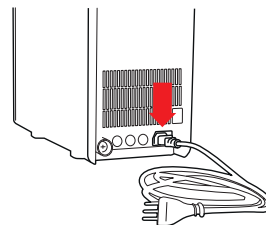
Prima di utilizzare l'apparecchio STAR TAP, si raccomanda di leggere attentamente il manuale d'uso.



**A**  
Prima di procedere all'installazione sballare la macchina e lasciarla almeno 2 ore su un piano.



**B**  
Rimuovere i coperchi dal serbatoio, estrarre il cavo di alimentazione, il sanificante, il filtro, la cartuccia sanificante, l'imbuto e la chiave per smontaggio dell'ugello di erogazione.



**C**  
Collegare il cavo di alimentazione alla macchina e inserire la spina nella presa di corrente.

## PRIMA INSTALLAZIONE

**1.**  
Sul display apparirà per 3 secondi il seguente messaggio: **"STAR-TAP FASE AVVIAMENTO"**.



**2.**  
Successivamente per ulteriori 3 secondi sul display verranno visualizzati il numero di serie e la versione del firmware dell'erogatore.



**3.**  
Automaticamente sul display verrà visualizzata la lingua utilizzata al momento, che corrisponde a quella italiana. Premere il tasto **OK** per confermare la scelta della lingua.



**4.**  
Sul display verrà visualizzato il seguente messaggio: **"INSTALLAZIONE PREMERE TASTO OK"**.

Premere il tasto **OK** per avviare la procedura di installazione.



## 5.

Automaticamente sul display verrà visualizzato il seguente messaggio:

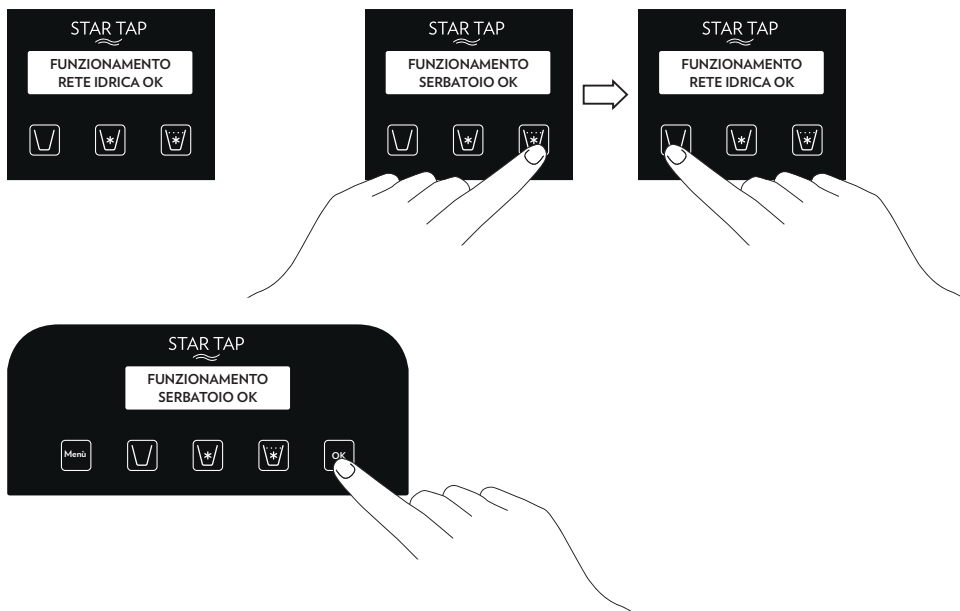
**“FUNZIONAMENTO RETE IDRICA OK”.**

Qualora si volesse scegliere il funzionamento con serbatoio basterà premere il tasto acqua fredda frizzante; verrà così visualizzato il seguente messaggio:

**“FUNZIONAMENTO SERBATOIO OK”.**

Per tornare all'opzione rete idrica, basterà premere il tasto acqua temperatura ambiente.

Scegliere la modalità di utilizzo desiderato tra le due opzioni e premere **OK**.



### ATTENZIONE:

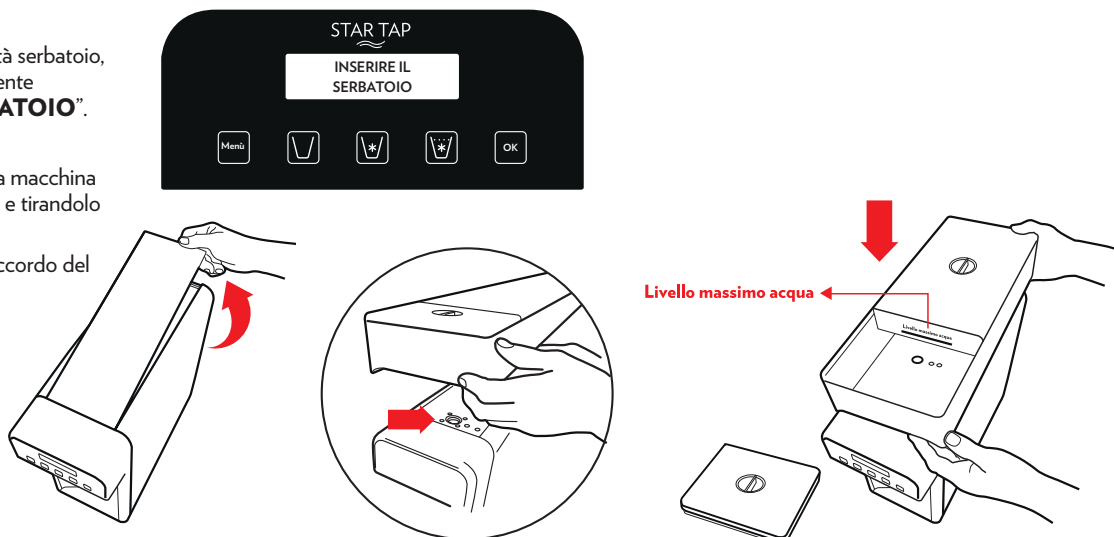
Scegliendo **funzionamento con serbatoio**, l'erogatore verrà predisposto per prelevare l'acqua dal serbatoio quindi bisognerà inserire il **serbatoio** sul top dell'erogatore e riempirlo di acqua potabile. Scegliendo il **funzionamento con rete idrica**, l'erogatore verrà predisposto per essere alimentato dalla **rete idrica** quindi bisognerà predisporre l'allacciamento alla rete.

## 6.

Se si sceglie l'avviamento in modalità serbatoio, sul display verrà visualizzato il seguente messaggio: **“INSERIRE IL SERBATOIO”.**

Asportare il pannello superiore dalla macchina afferrandolo per il bordo posteriore e tirandolo verso l'alto.

Togliere il sigillo giallo sul foro di raccordo del serbatoio.



Inserire il serbatoio nella propria sede; verrà visualizzato il seguente messaggio: **“RIEMPIRE SERBATOIO OK”.**

Riempire il serbatoio con acqua potabile fino a livello massimo indicato e premere il tasto **OK**.



## 7.

Se si sceglie l'avviamento in modalità rete idrica, verrà visualizzato il seguente messaggio: **“APRIRE RUBINETTO RETE IDRICA OK”.**

Predisporre la tubazione idrica fino al raccordo dell'apparecchio.

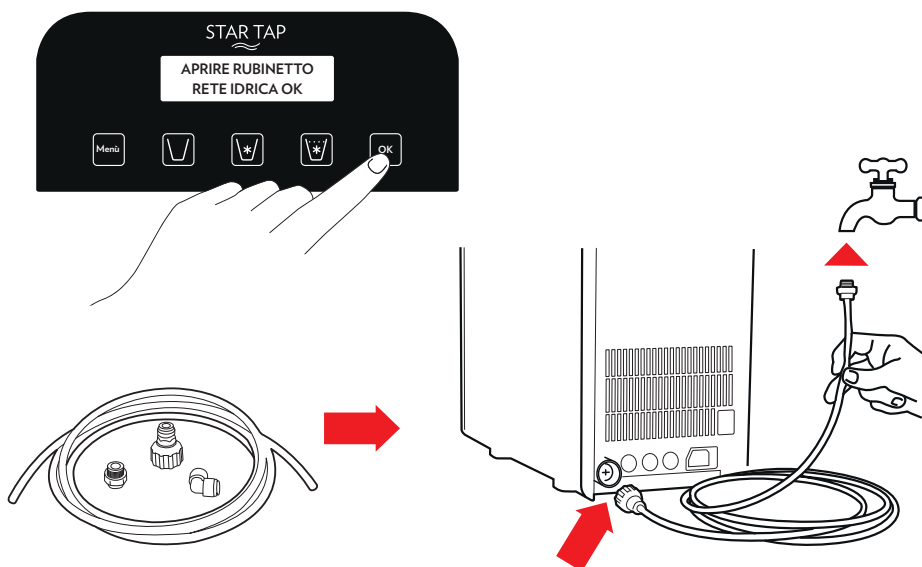
Svitare la capsula rossa di sigillo dal raccordo di ingresso acqua.

Connettere il tubo di carico acqua al raccordo di ingresso acqua dell'apparecchio utilizzando il raccordo adattatore in dotazione.



### ATTENZIONE:

Verificare che non vi siano perdite d'acqua dai raccordi o dalla tubazione di connessione alla rete idrica.



Premere tasto **OK** a operazione terminata.

### 8.

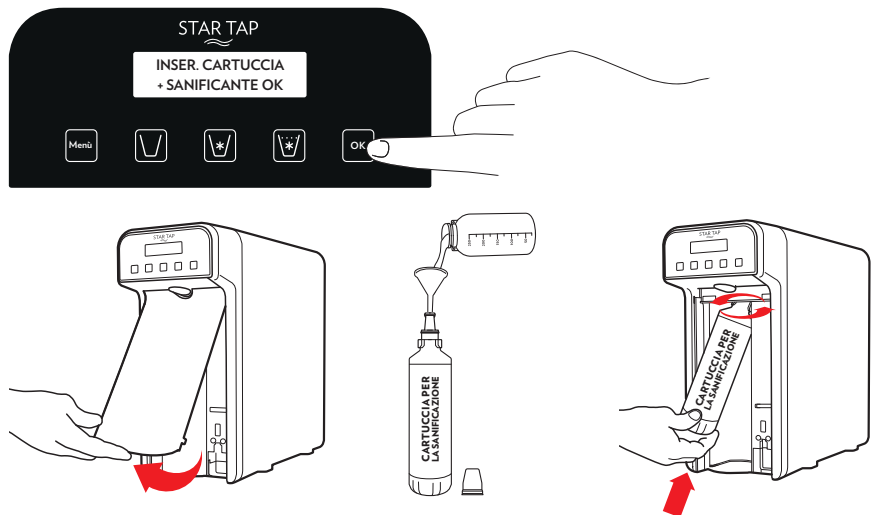
Sul display verrà visualizzato il seguente messaggio: **"INSER. CARTRUCCIA + SANIFICANTE OK"**.

Rimuovere il tappo di protezione dalla cartuccia per la sanificazione.

Versare il liquido sanificante all'interno della cartuccia, utilizzando l'apposito imbuto.

Rimuovere lo sportello frontale e inserire la cartuccia per la sanificazione nella sede di aggancio, inclinandola leggermente e inserendola nella testata della macchina, seguendo l'invito, spingendo dal basso verso l'alto e avvitandola da sinistra verso destra fino a fine corsa.

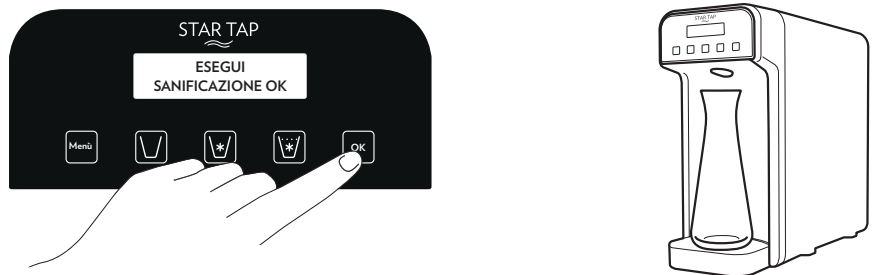
Premere il tasto **OK**.



### 9.

Sul display verrà visualizzato il seguente messaggio: **"ESEGUI SANIFICAZIONE OK"**.

Premere **OK** per conferma.



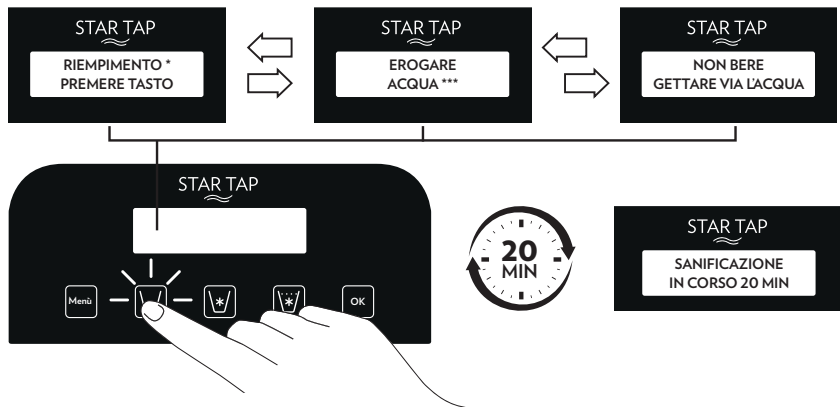
### 10.

Successivamente, sul display verrà visualizzato il seguente messaggio: **"RIEMPIMENTO \* PREMERE TASTO"**.

Premendo il tasto illuminato verranno visualizzati i tre messaggi a lato in modo alternato.

Erogare acqua fino a quando apparirà il seguente messaggio: **"SANIFICAZIONE IN CORSO 20 MIN"**.

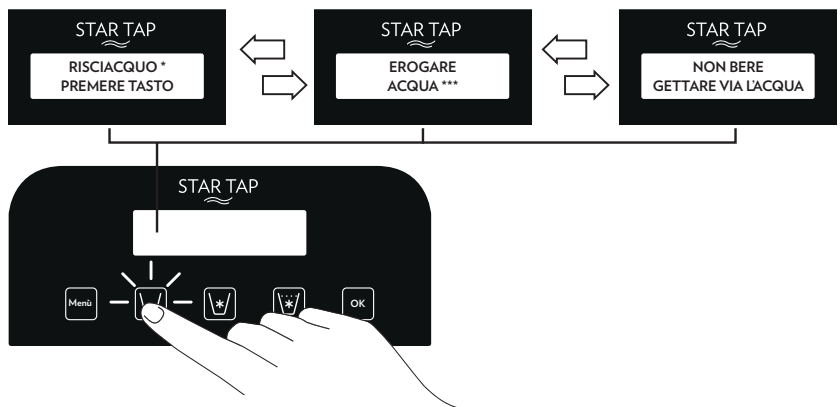
Attendere il tempo necessario per la sanificazione (circa 20 minuti).



### 11.

A fine ciclo sul display verrà visualizzato il seguente messaggio: **"RISCIACQUO \* PREMERE TASTO"**.

Premendo il tasto illuminato verranno visualizzati nuovamente tre messaggi in modo alternato.

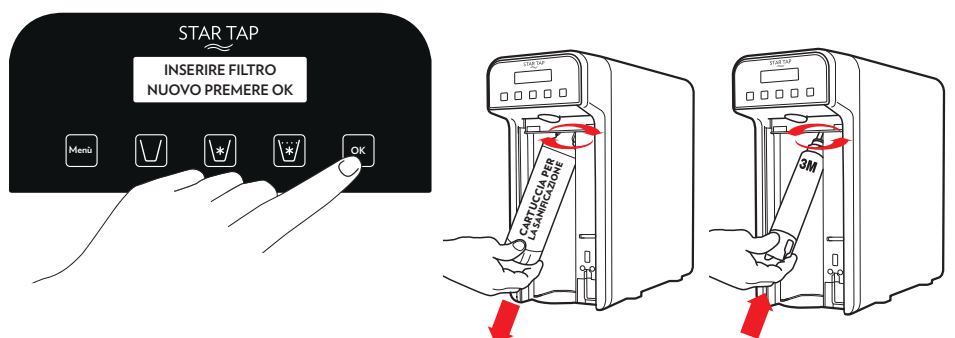


### 12.

Terminato il ciclo di risciacquo sul display apparirà il seguente messaggio: **"INSERIRE FILTRO NUOVO PREMERE OK"**.

**Rimuovere la cartuccia per la sanificazione e sostituirla con il filtro** inserendo l'estremità superiore nella sede di aggancio, spingendola verso l'alto e ruotandola da sinistra verso destra fino a raggiungere il punto di blocco.

Premere il tasto **OK** a operazione terminata.

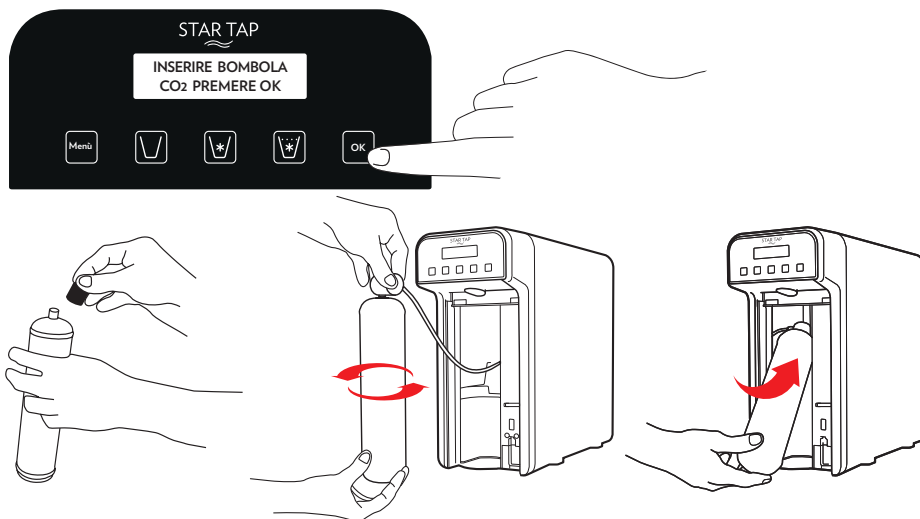


### 13.

Sul display verrà visualizzato il seguente messaggio: **“INSERIRE BOMBOLA CO<sub>2</sub> PREMERE OK”**.

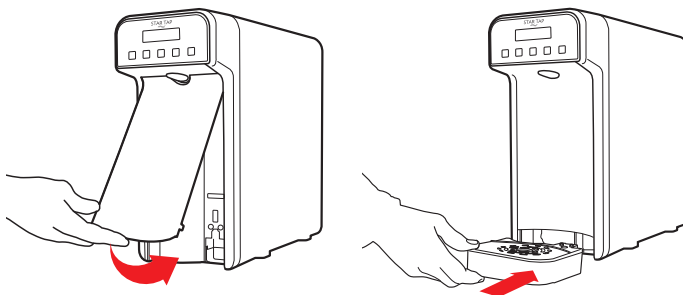
Prendere la bombola CO<sub>2</sub> e rimuovere il suo tappo di protezione. Tenendo ferma la valvola di gasatura (riduttore di pressione) avvitare la bombola da sinistra verso destra. Un leggero sfiato durante questa operazione è da ritenersi normale; continuare velocemente l'avvitamento. Inserire la bombola nel suo alloggiamento.

Premere **OK** per conferma.



### 14.

Inserire lo sportello frontale e il cassetto raccogli-gocce nell'apposita sede.



### 15.

Sul display verranno visualizzati i messaggi a lato in modo alternato.

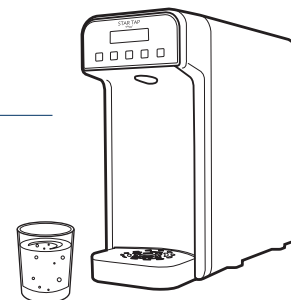


Erogare acqua **premendo il tasto illuminato** fino a quando apparirà il seguente messaggio: **“SANIFICAZIONE COMPLETATA”**.



### 16.

Successivamente comparirà l'indicazione: **“PRONTA PER L'USO”**.



## NON SONO COPERTI DA GARANZIA

- Impiego errato o non conforme agli scopi previsti.
- Riparazioni eseguite presso centri assistenza non autorizzati.
- Manomissioni di qualsiasi componente della macchina.
- Impiego di ricambi e accessori non originali.

Per qualsiasi dubbio sull'uso e manutenzione o per presunti guasti tecnici, si prega di telefonare al numero:

 **049 8285100**

**Dal LUNEDÌ al VENERDÌ dalle ore 8.00 alle ore 19.00, il SABATO dalle ore 8.00 alle ore 13.00.**

Un esperto sarà a Vostra disposizione per una rapida soluzione del problema e attiverà, in caso di guasto tecnico conclamato, il ritiro dell'apparecchio a domicilio, la riparazione presso C.A.T. (Centro Assistenza Tecnico) Nims e la restituzione direttamente a casa Vostra.

Disponibile App “Nims Star Tap” gratuita per Android e iOS, per controllare l'apparecchio da smartphone e tablet.



P.S. Nel caso in cui dopo l'installazione l'apparecchio non eroghi acqua gasata, controllare il corretto avvitamento della bombola e verificare che il tubo di collegamento alla valvola di gasatura (riduttore di pressione) non sia schiacciato. Tenere l'imballo originale per eventuali invii in assistenza.