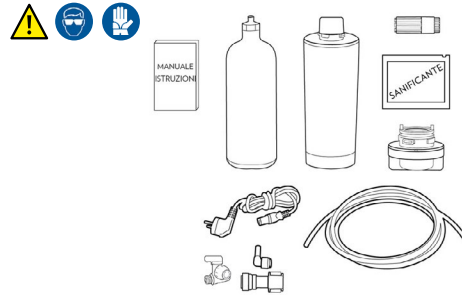
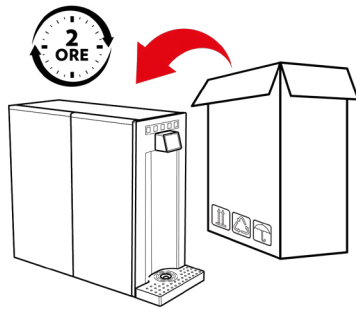




Prima di utilizzare l'apparecchio STAR TAP EXTRA, si raccomanda di leggere attentamente il manuale d'uso.



A
Prima di procedere all'installazione disimballare la macchina e lasciarla almeno 2 ore su un piano.

B
Estrarre il cavo di alimentazione elettrica, i raccordi idrici a connessione rapida, il tubo in polietilene alimentare, il tappo per sanificazione, il sanificante, il filtro, la valvola filettata a 3 vie e la bombola CO2 ricaricabile e la chiave per smontaggio e montaggio della ghiera dell'ugello di erogazione. Assicurarsi di utilizzare i dispositivi di protezione: guanti in lattice e occhiali protettivi.

PRIMA INSTALLAZIONE

1. COLLEGAMENTO APPARECCHIO ALLA RETE IDRICA

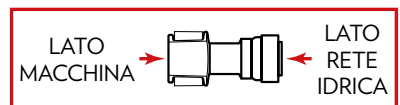
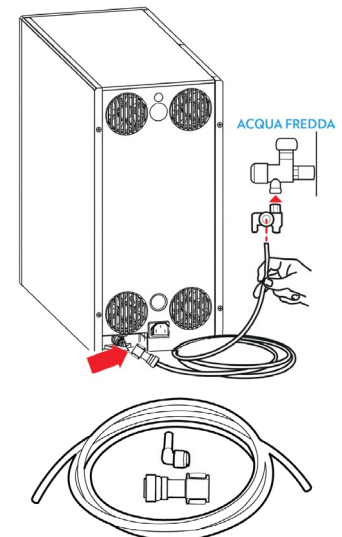


ATTENZIONE:
Assicurarsi che la rete idrica sia chiusa.

Installare la valvola filettata 3 vie nel rubinetto della rete idrica fredda. Inserire l'estremità del tubo nella valvola filettata 3 vie fino alla battuta. Introdurre l'estremità della tubazione lato apparecchio in un recipiente capiente (secchio) e aprire l'acqua e la valvola filettata per spurgare la tubazione da eventuali residui. Chiudere il rubinetto della rete idrica. Inserire il tubo proveniente dalla valvola filettata 3 vie all'ingresso del raccordo femmina (lato rete idrica), o del raccordo 90° fino alla battuta. (OPZIONALE) Inserire il raccordo 90° con il tubo già collegato nel raccordo femmina. Il raccordo di allacciamento idrico dell'apparecchio è situato alla base del lato posteriore, nell'apposito vano allacciamenti. Inserire il raccordo femmina (lato macchina) al maschio già collegato alla valvola di carico dell'erogatore. Aprire nuovamente il rubinetto di intercettazione dell'acqua e la valvola 3 vie per mettere in pressione il tubo e raccordi.

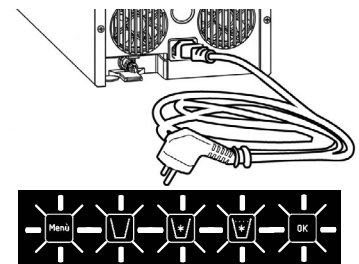


ATTENZIONE:
Verificare che non vi siano perdite d'acqua dai raccordi o dalla tubazione di connessione alla rete idrica. L'uscita della valvola filettata a 3 vie è priva di intercettazione. È obbligatorio collegare un rubinetto o un'utenza. La mancata chiusura o il corretto collegamento sono a carico dell'utente.



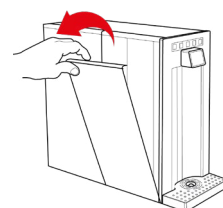
2. COLLEGAMENTO APPARECCHIO ALLA RETE ELETTRICA

Collegare il cavo di alimentazione alla macchina e inserire la spina nella presa elettrica. Verificare che tutti i pulsanti dell'apparecchio lampeggino.



3. SANIFICAZIONE

Rimuovere il pannello laterale afferrandolo dal lato superiore e posizionare lo stesso in sicurezza per evitare cadute o possibili rotture.

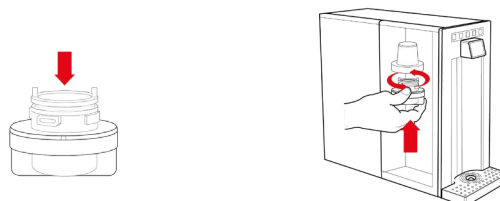


Inserire il sanificante all'interno del tappo per sanificazione mantenendolo rivolto verso l'alto, inserire il tappo per sanificazione con il sanificante nella testata e avvitarlo fino a raggiungere il punto di blocco, ruotandolo da sinistra verso destra.

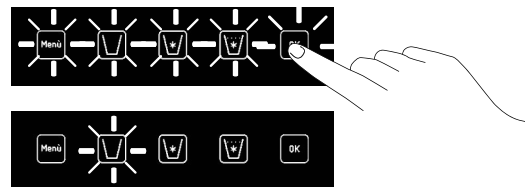


ATTENZIONE:

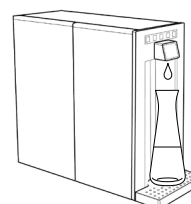
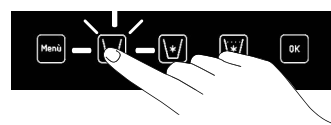
Pericolo di danni a persone, cose, animali: proteggersi adeguatamente da eventuali contatti con il sanificante puro, sciacquare abbondantemente le mani dopo avere inserito il contenuto nel tappo per sanificazione, non lasciare il sanificante alla portata di bambini, persone con ridotte capacità cognitive o sensoriali e animali.



Predisporre una caraffa sotto l'ugello di erogazione, quindi premere il tasto **OK** sull'apparecchio, si udiranno 2 beep. Il tasto dell'acqua ambiente si illuminerà.



Premere e mantenere premuto il tasto illuminato per erogare acqua finché non si udiranno 3 beep consecutivi. Il flusso può presentarsi irregolare. Si consiglia di avvicinare la caraffa all'ugello di erogazione.



ATTENZIONE:

Non bere, gettare via l'acqua erogata in questa fase, non utilizzare l'acqua erogata per qualsiasi altro uso.

Terminata la fase di erogazione della quantità di acqua predeterminata, la macchina inizierà automaticamente il processo di sanificazione e i pulsanti dell'acqua naturale e fredda lampeggeranno per circa 20 minuti, da questo momento per i successivi 20 minuti l'erogatore rimane in attesa.

Trascorsi i 20 minuti, si udirà un segnale acustico prolungato e il tasto dell'acqua ambiente si illuminerà con luce fissa.



AVVISO:

L'operazione durerà circa 20 minuti.

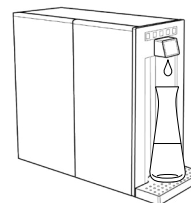
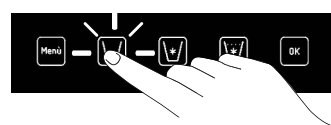


Terminato il ciclo di sanificazione, il sanificante dovrà essere espulso dal circuito.

Inserire una caraffa sotto l'ugello di erogazione, premere e mantenere premuto il tasto illuminato per erogare acqua fino a quando si udirà un beep prolungato e si accenderanno i tasti delle 3 acque insieme al tasto **OK**.

Questa è la conferma che il risciacquo è avvenuto correttamente. Il flusso può presentarsi irregolare.

Si consiglia di avvicinare il contenitore all'ugello di erogazione.



ATTENZIONE:

Non bere, gettare via l'acqua erogata in questa fase, non utilizzare l'acqua erogata per qualsiasi altro uso.



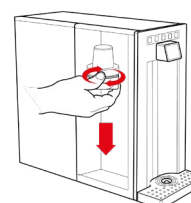
Svitare ed estrarre il tappo per sanificazione ruotandolo da destra verso sinistra fino alla completa estrazione.



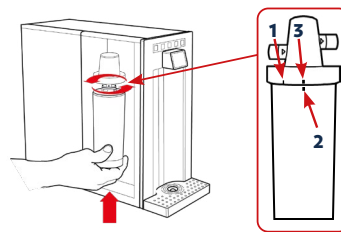
ATTENZIONE:

Conservare il tappo per sanificazione rimosso per le future sanificazioni.

Asciugare le superfici interne dell'erogatore inumidite dall'acqua fuoriuscita durante lo sgancio del tappo per sanificazione con un panno o della carta assorbente.



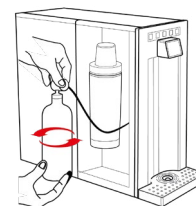
Prendere il filtro nuovo dopo averne rimosso la pellicola e il tappo protettivo, posizionarlo nella sede di aggancio allineando il marcatore **2** del filtro alla posizione di inserimento **1**, ruotare il filtro da sinistra verso destra fino a raggiungere il finecorsa **3**. Il marcatore sul filtro **2** dovrebbe ora essere in linea con il finecorsa **3** sulla testata del filtro.



Individuare il riduttore di pressione connesso al tubo all'interno del vano, prendere la nuova bombola CO2, rimuovere il sigillo e il tappo di protezione della valvola, ruotare la manopola del riduttore sulla posizione OFF.



Tenere fermo il riduttore con una mano e con l'altra mano avvitare la bombola, ruotandola da sinistra verso destra. Avvitare la bombola mantenendola in posizione verticale. L'eventuale sfiato di una piccola quantità di gas durante la fase finale del serraggio è da considerare normale.



ATTENZIONE:

Tenere sempre la bombola CO2 in posizione verticale.

Ruotare la manopola di regolazione del riduttore di pressione, portandola a 4,5 Bar (0,45 MPa).



ATTENZIONE:

Tenere sempre la bombola CO2 in posizione verticale.

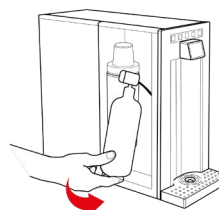


Inserire la bombola del gas CO2 nel vano interno dell'apparecchio.



ATTENZIONE:

Tenere sempre la bombola CO2 in posizione verticale.



Inserire una caraffa sotto l'ugello di erogazione, quindi premere il tasto **OK**, si udiranno 2 beep consecutivi. Il tasto dell'acqua ambiente si illuminerà, premere il tasto illuminato, erogare acqua fino a quando si udirà un segnale acustico prolungato.

Finita la fase di attivazione i 3 tasti delle acque rimarranno accesi con luce fissa. Questa è la conferma che l'attivazione del filtro è avvenuta correttamente.

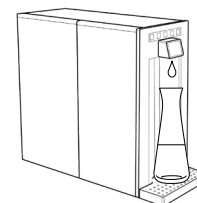
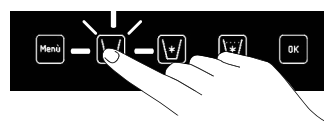
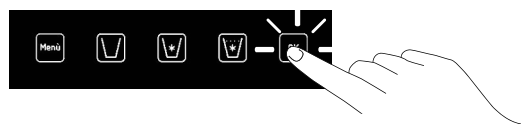
Il flusso può presentarsi irregolare. Si consiglia di avvicinare la caraffa all'ugello di erogazione.



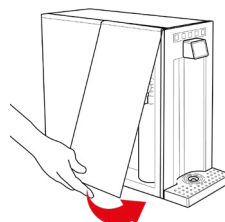
ATTENZIONE:

Non bere, gettare via l'acqua erogata in questa fase, non utilizzare l'acqua erogata per qualsiasi altro uso.

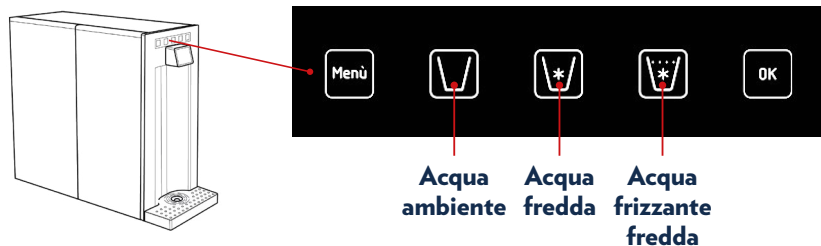
È da ritenersi normale la presenza di carbone attivo in questa fase di attivazione.



Rimontare il pannello laterale. La macchina è pronta per l'uso.



INTERAZIONE UTENTE



MINI GUIDA TASTIERA

REGOLAZIONE TEMPERATURA



Premere per 5 sec. **Molto fredda** **Fredda** **Fresca** **Conferma**

STAND BY TASTIERA

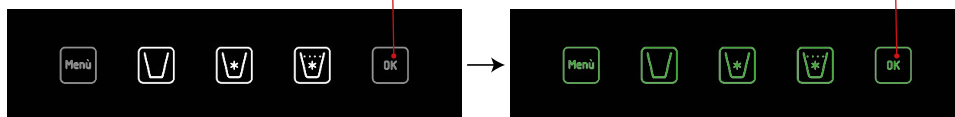


Dopo 20 minuti di inattività

BLOCCO TASTIERA

Per attivare il blocco premere per 5 secondi

Premere per 5 secondi per disattivare il blocco



ALLARMI

ALLARME	BLOCCO POMPA	PERDITA ACQUA	CARICO ACQUA GAS	BLOCCO FRIGO	CAMBIO FILTRO	FLUSSAGGIO NECESSARIO	VASCHETTA RACCOGLIGOCCE PIENA
SEGNALE/INDICAZIONE							
CAUSA PRINCIPALE	Mancanza acqua rete idrica	Perdita interna	Carbonatore in ricarica	Surriscaldamento del compressore	Filtro esausto	Inutilizzo superiore a 7 giorni	Vaschetta raccogli gocce piena
SOLUZIONE	Verificare ingresso acqua, staccare e riattaccare la presa elettrica.*	Contattare il Servizio Assistenza Clienti Nims.	Attendere circa 40 secondi.	Verificare ventilazione, staccare e riattaccare la presa elettrica.*	Eeguire istruzioni per il cambio del filtro.	Tenere premuto il tasto acceso, fino allo spegnimento.	Estrarre la vaschetta raccogli gocce, svuotarla e reinserirla.

* Se il problema persiste, scollegare l'apparecchio dall'alimentazione idrica, elettrica e contattare il Servizio Assistenza Clienti Nims al n. tel. 049 8285125.

NON SONO COPERTI DA GARANZIA

- Impiego errato o non conforme agli scopi previsti.
- Riparazioni eseguite presso centri assistenza non autorizzati.
- Manomissioni di qualsiasi componente della macchina.
- Impiego di ricambi e accessori non originali.

N.B. Nel caso in cui dopo l'installazione l'apparecchio non eroghi acqua frizzante, controllare il corretto avvitemento della bombola, verificare che il riduttore di pressione non sia posizionato su OFF e il tubo di collegamento dello stesso non sia strozzato o piegato. Tenere l'imballo originale per eventuali invii successivi.

Per qualsiasi dubbio sull'uso e manutenzione o per presunti guasti tecnici, si prega di telefonare al numero:

049 8285125

Dal **LUNEDÌ** al **SABATO** dalle ore 8.00 alle ore 20.00.

Un esperto sarà a Vostra disposizione per una rapida soluzione del problema e attiverà, in caso di guasto tecnico conclamato, il ritiro dell'apparecchio a domicilio, la riparazione presso Centro Assistenza Tecnica Autorizzato e la restituzione direttamente a casa Vostra.

SCARICA L'APP E CONNETTI LA TUA MACCHINA per vivere un'esperienza unica con vantaggi e servizi esclusivi

Scarica su **App Store**

Google Play