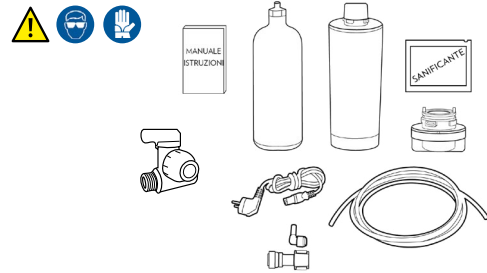
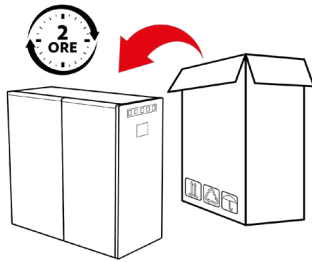




Prima di utilizzare l'apparecchio STAR TAP ELITE SL, si raccomanda di leggere attentamente il manuale d'uso.



## A

Prima di procedere all'installazione disimballare la macchina e lasciarla almeno 2 ore su un piano. Predisporre il rubinetto Touch pad Premium o Touch pad Basic.

## B

Estrarre il cavo di alimentazione elettrica, i raccordi idrici a connessione rapida, il tubo in polietilene alimentare, il tappo per sanificazione, il sanificante, la valvola filettata 3 vie, il filtro e la bombola CO2 ricaricabile. Assicurarsi di utilizzare i dispositivi di protezione: guanti in lattice e occhiali protettivi.

# PRIMA INSTALLAZIONE

## 1. INSTALLAZIONE RUBINETTO



### ATTENZIONE:

Eeguire tutte le operazioni di installazione o manutenzione con la rete idrica chiusa.

Durante la fase di installazione l'area interessata e l'area circostante deve essere libera da oggetti o elementi che possono intralciare o generare rischi agli operatori. Inoltre l'area durante la fase di installazione deve essere interdetta alle persone non addette ai lavori, bambini e animali.

L'installazione del prodotto è a carico dell'acquirente, la Casa Costruttrice e Nims SpA sono esonerate da questo servizio, gli eventuali interventi richiesti che dipendono da un'errata installazione non sono compresi nella garanzia. L'installazione deve essere effettuata secondo le istruzioni, da personale professionalmente preparato. Un'errata installazione può provocare danni anche gravi a persone, animali o cose, nei confronti dei quali, né la Casa Costruttrice, né Nims SpA possono essere considerate responsabili.

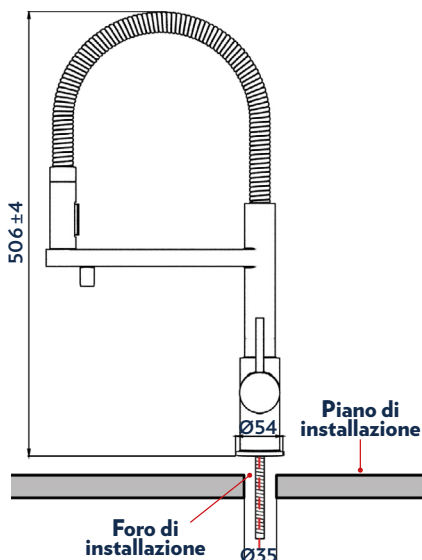
Il prodotto deve essere installato e può funzionare solo in posizione verticale. Per evitare il rischio di ribaltamento si sconsiglia l'installazione del rubinetto su superfici inclinate, irregolari o instabili, inadeguate a sopportare il peso del rubinetto, rischio di ribaltamento, rischio di danni gravi a cose, animali o persone.

In caso di installazione su caravan, camper, case mobili, su strutture in movimento o su mezzi mobili di diversa natura, il prodotto deve essere fissato solidamente alla struttura di supporto per evitare ribaltamenti o spostamenti bruschi durante il movimento, rischio di danni gravi a cose, animali o persone.

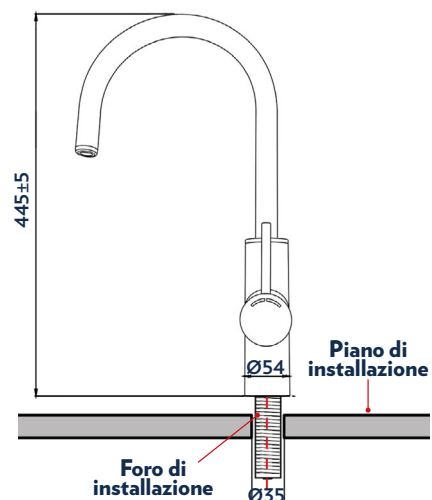
Nell'eventualità che sia già installato un rubinetto pre esistente prima di procedere all'installazione, rimuoverlo.

1. Prima di inserire il rubinetto assicurarsi che il diametro del foro sia di 35 mm.
2. Seguire le istruzioni riportate sul foglio istruzioni del rubinetto scelto.

### Touch pad Premium



### Touch pad Basic



## 2. COLLEGAMENTO APPARECCHIO ALLA RETE IDRICA

Assicurarsi che la rete idrica sia chiusa. A rubinetto montato, come da istruzioni al punto 1, installare la valvola filettata 3 vie nel rubinetto della rete idrica fredda.

Inserire l'estremità del tubo nella valvola filettata 3 vie fino alla battuta.

Connettere il tubo in treccia metallica blu (acqua fredda) alla valvola filettata 3 vie e il tubo in treccia metallica rossa (acqua calda) alla rete idrica.

Verificare che per entrambi i raccordi siano presenti le rispettive guarnizioni al loro interno. Introdurre l'estremità della tubazione lato apparecchio in un recipiente capiente (secchio) e aprire l'acqua e la valvola filettata per spurgare la tubazione da eventuali residui.

Chiudere il rubinetto della rete idrica. Inserire il tubo proveniente dalla valvola filettata 3 vie all'ingresso del raccordo femmina (lato rete idrica), o del raccordo 90° fino alla battuta.

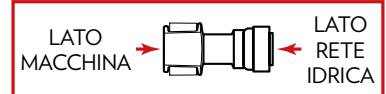
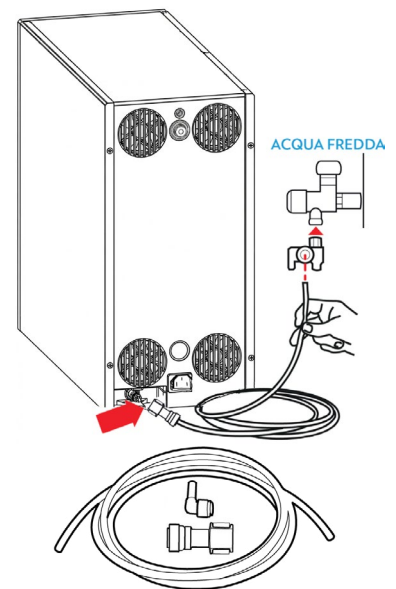
(OPZIONALE) Inserire il raccordo 90° con il tubo già collegato nel raccordo femmina.

Il raccordo di allacciamento idrico dell'apparecchio è situato alla base del lato posteriore, nell'apposito vano allacciamenti. Inserire il raccordo femmina (lato macchina) al maschio già collegato alla valvola di carico dell'erogatore. Aprire nuovamente il rubinetto di intercettazione dell'acqua e la valvola 3 vie per mettere in pressione il tubo e raccordi.



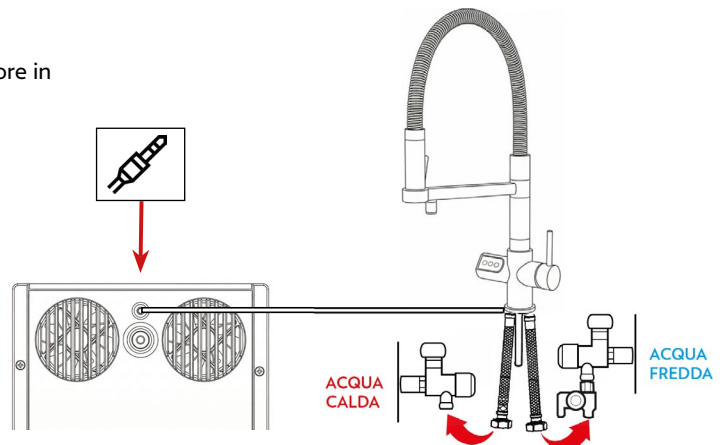
### ATTENZIONE:

Verificare che non vi siano perdite d'acqua dai raccordi o dalla tubazione di connessione alla rete idrica.



## 3. COLLEGAMENTI RUBINETTO

Connettere il cavo jack proveniente dal rubinetto nel lato posteriore in alto dell'apparecchio.



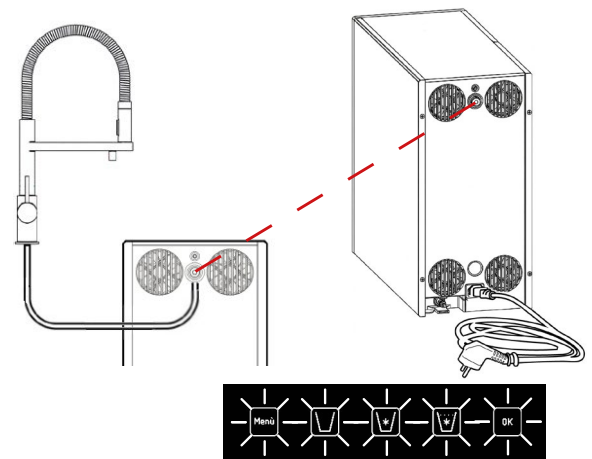
## 4. COLLEGAMENTO RUBINETTO ALL'APPARECCHIO

Infilare il tubo del rubinetto all'apparecchio, nella parte superiore centrale e assicurarsi che il tubo sia inserito a pressione fino alla battuta, controllare che non ci siano perdite d'acqua e quindi successivamente collegare il cavo di alimentazione alla macchina e inserire la spina nella presa elettrica. Verificare che tutti i pulsanti dell'apparecchio lampeggino e che dopo qualche secondo i led del rubinetto si accendano.



### ATTENZIONE:

Verificare che non vi siano perdite d'acqua dai raccordi o dalla tubazione di connessione alla rete idrica.



## 5. SANIFICAZIONE

Rimuovere il pannello laterale in plastica afferrandolo dal lato superiore tirandolo in avanti, inserire il sanificante all'interno del tappo per sanificazione mantenendolo rivolto verso l'alto, inserire il tappo per sanificazione con il sanificante nella testata e avvitarlo fino a raggiungere il punto di blocco, ruotandolo da sinistra verso destra.



### ATTENZIONE:

**Pericolo di danni a persone, cose, animali:** proteggersi adeguatamente da eventuali contatti con il sanificante puro, sciacquare abbondantemente le mani dopo avere travasato il contenuto nel tappo per sanificazione, non lasciare il sanificante alla portata di bambini, persone con ridotte capacità cognitive o sensoriali e animali.

Assicurarsi che il rubinetto sia orientato verso l'interno del lavabo<sup>1</sup>, e premere il tasto OK sull'apparecchio.

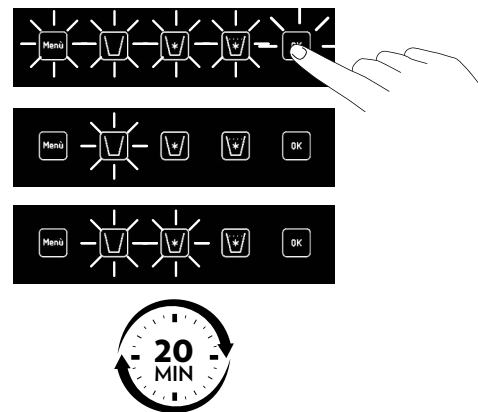
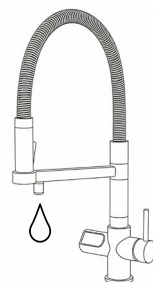
Il tasto dell'acqua ambiente si illuminerà, dopo alcuni secondi la macchina inizierà ad erogare acqua, al termine si udiranno 3 beep e automaticamente si avvierà il processo di sanificazione e i pulsanti dell'acqua naturale e fredda lampeggeranno per circa 20 minuti.

Trascorsi i 20 minuti, si udirà un segnale acustico prolungato, i tasti delle 3 acque lampeggeranno e il sanificante verrà espulso dal circuito.



**ATTENZIONE:**

Avverranno erogazioni di acqua, il flusso può presentarsi irregolare. Attenzione non bere assolutamente le acque appena erogate, gettarle nello scarico.



**ATTENZIONE:**

Durante il procedimento avverranno erogazioni di acqua.

**AVVISO:**

L'operazione durerà circa 20 minuti.  
<sup>1</sup>Assicurarsi che lo scarico sia collegato.

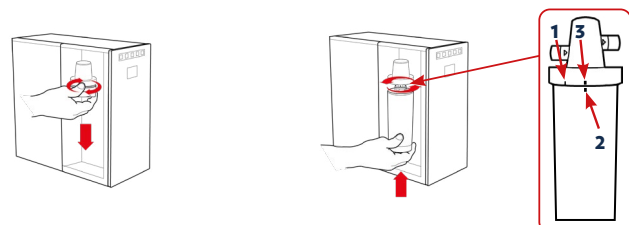
Una volta finita la fuoriuscita del sanificante si udirà un segnale acustico prolungato e si accenderanno i tasti delle 3 acque insieme al tasto OK.

Svitare ed estrarre il tappo per sanificazione ruotandolo da destra verso sinistra fino alla completa estrazione. Prendere il filtro nuovo dopo averne rimosso la pellicola e il tappo protettivo, posizionarlo nella sede di aggancio allineando il marcatore **2** del filtro alla posizione di inserimento **1**, ruotare il filtro da sinistra verso destra fino a raggiungere il fincorsa **3**. Il marcatore sul filtro **2** dovrebbe ora essere in linea con il fincorsa **3** sulla testata del filtro.



**ATTENZIONE:**

Conservare il tappo per sanificazione rimosso per le future sanificazioni. Asciugare le superfici interne dell'erogatore inumidite dall'acqua fuoriuscita durante lo sgancio del tappo per sanificazione con un panno o della carta assorbente.

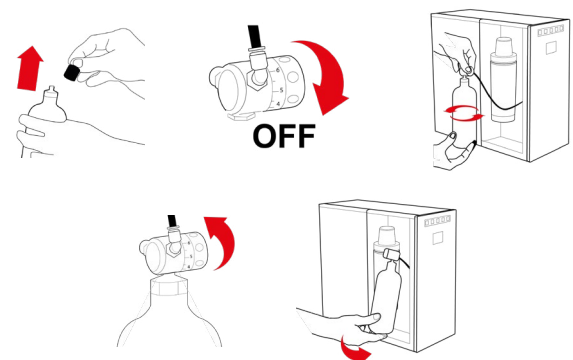


Individuare il riduttore di pressione connesso al tubo all'interno del vano, prendere la nuova bombola CO<sub>2</sub>, rimuovere il sigillo e il tappo di protezione della valvola, ruotare la manopola del riduttore sulla posizione OFF. Tenere fermo il riduttore con una mano e con l'altra mano avvitare la bombola, ruotandola da sinistra verso destra.

Avvitare la bombola mantenendola in posizione verticale.

Ruotare la manopola di regolazione del riduttore di pressione, portandola a 4,5 Bar (0,45 MPa).

Inserire la bombola del gas CO<sub>2</sub> nel vano interno dell'apparecchio. Un leggero sfiato durante questa operazione è da ritenersi normale; continuare velocemente l'avvitamento.



\*Tenere sempre la bombola CO<sub>2</sub> in posizione verticale.

Assicurarsi che il rubinetto sia orientato verso l'interno del lavabo<sup>1</sup>, premere il tasto OK, si udirà 1 beep.

Di seguito lampeggeranno i tasti delle 3 acque dell'apparecchio, verrà erogata automaticamente dell'acqua per l'attivazione del filtro, finita la fase di attivazione si udirà un segnale acustico prolungato, questa è la conferma che l'attivazione del filtro è avvenuta correttamente.

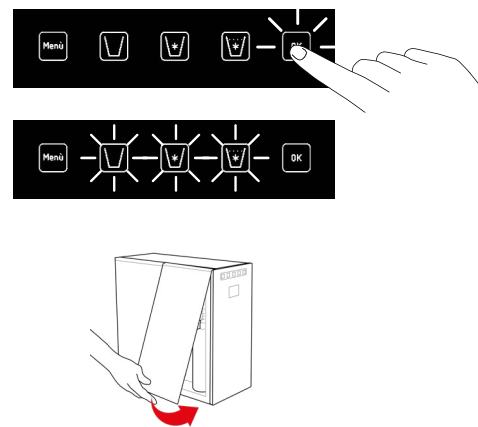
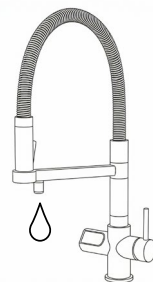
Una volta terminato, i 3 tasti delle acque dell'apparecchio e i tasti del rubinetto rimarranno accesi con luce fissa.

Rimontare il pannello laterale. La macchina è pronta per l'uso.



**ATTENZIONE:**

Non bere, gettare via l'acqua erogata in questa fase, non utilizzare l'acqua erogata per qualsiasi altro uso. È da ritenersi normale la presenza di carbone attivo in questa fase di attivazione.

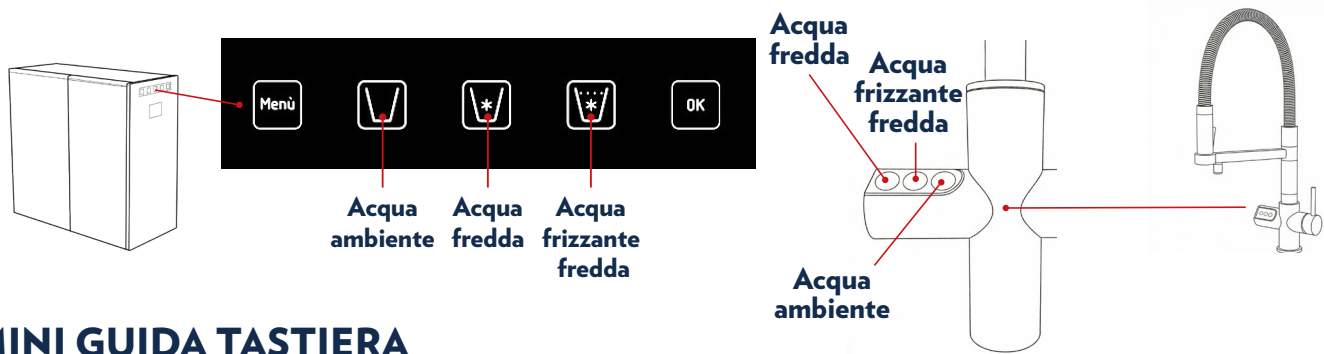


**ATTENZIONE:**

Durante il procedimento avverranno erogazioni di acqua.

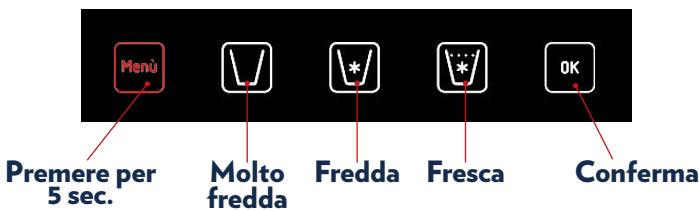
<sup>1</sup>Assicurarsi che lo scarico sia collegato.

# INTERAZIONE UTENTE



## MINI GUIDA TASTIERA

### REGOLAZIONE TEMPERATURA



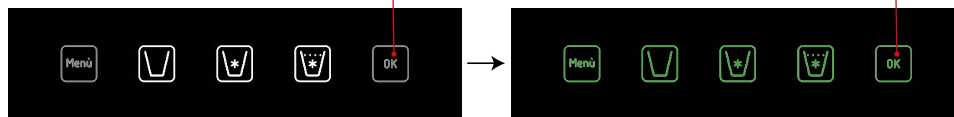
### STAND BY TASTIERA



### BLOCCO TASTIERA

Per attivare il blocco premere per 5 secondi

Premere per 5 secondi per disattivare il blocco



## ALLARMI

ALLARME	BLOCCO POMPA	PERDITA ACQUA	CARICO ACQUA GAS	BLOCCO FRIGO	CAMBIO FILTRO	FLUSSAGGIO NECESSARIO
SEGNALE/INDICAZIONE						
CAUSA PRINCIPALE	Mancanza acqua rete idrica	Perdita interna	Carbonatore in ricarica	Surriscaldamento del compressore	Filtro esausto	Inutilizzo superiore a 7 giorni
SOLUZIONE	Verificare ingresso acqua, staccare e riattaccare la presa elettrica.*	Contattare il Servizio Assistenza Clienti Nims.	Attendere circa 40 secondi.	Verificare ventilazione, staccare e riattaccare la presa elettrica.*	Eseguire istruzioni per il cambio del filtro.	Tenere premuto il tasto acceso, fino allo spegnimento.

\* Se il problema persiste, scollegare l'apparecchio dall'alimentazione idrica, elettrica e contattare il Servizio Assistenza Clienti Nims al n. tel. 049 8285125.

## NON SONO COPERTI DA GARANZIA

- Impiego errato o non conforme agli scopi previsti.
- Riparazioni eseguite presso centri assistenza non autorizzati.
- Manomissioni di qualsiasi componente della macchina.
- Impiego di ricambi e accessori non originali.

**N.B.** Nel caso in cui dopo l'installazione l'apparecchio non eroghi acqua frizzante, controllare il corretto avvvitamento della bombola, verificare che il riduttore di pressione non sia posizionato su OFF e il tubo di collegamento dello stesso non sia strozzato o piegato. Tenere l'imballo originale per eventuali invii successivi.

Per qualsiasi dubbio sull'uso e manutenzione o per presunti guasti tecnici, si prega di telefonare al numero:

**049 8285125**

**Dal LUNEDÌ al SABATO dalle ore 8.00 alle ore 20.00.**

Un esperto sarà a Vostra disposizione per una rapida soluzione del problema e attiverà, in caso di guasto tecnico conclamato, il ritiro dell'apparecchio a domicilio, la riparazione presso Centro Assistenza Tecnica Autorizzato e la restituzione direttamente a casa Vostra.

**My nims** SCARICA L'APP E CONNETTI LA TUA MACCHINA per vivere un'esperienza unica con vantaggi e servizi esclusivi

Scarica su