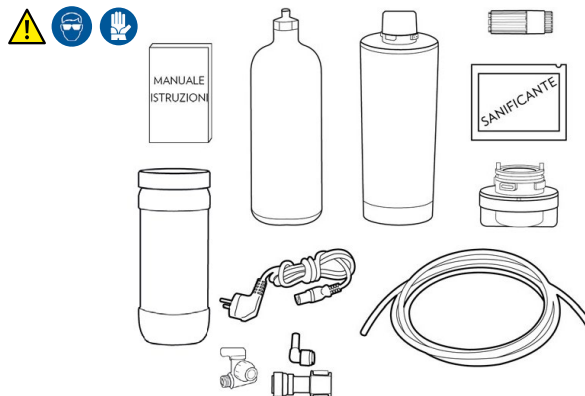
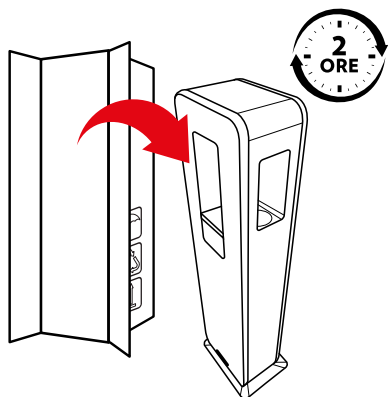




Prima di utilizzare l'apparecchio STAR TAP PRO, si raccomanda di leggere attentamente il manuale d'uso.



**A**  
Prima di procedere all'installazione disimballare la macchina e lasciarla in posizione verticale almeno 2 ore su un piano.

**B**  
Estrarre il cavo di alimentazione elettrica, i raccordi idrici a connessione rapida, il tubo in polietilene alimentare, il tappo per sanificazione, il sanificante, il filtro e la bombola CO2 ricaricabile, il contenitore cilindrico, chiave per smontaggio e montaggio della ghiera dell'ugello di erogazione. Assicurarsi di utilizzare i dispositivi di protezione: guanti in lattice e occhiali protettivi.

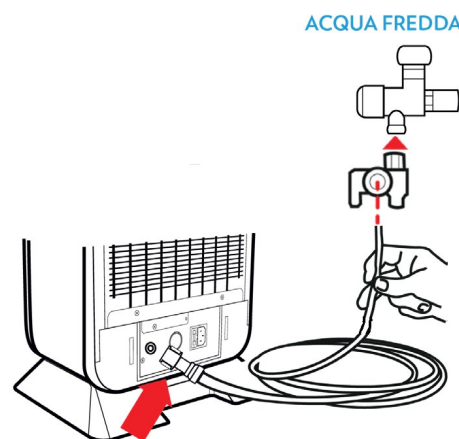
## PRIMA INSTALLAZIONE

### 1. COLLEGAMENTO APPARECCHIO ALLA RETE IDRICA

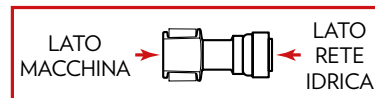
**ATTENZIONE:**  
Assicurarsi che la rete idrica sia chiusa.

#### SOLO PER MODALITÀ RETE IDRICA

Installare la valvola filettata 3 vie nel rubinetto della rete idrica fredda. Inserire l'estremità del tubo nella valvola filettata 3 vie fino alla battuta. Introdurre l'estremità della tubazione lato apparecchio in un recipiente capiente (secchio) e aprire l'acqua e la valvola filettata per spurgare la tubazione da eventuali residui. Chiudere il rubinetto della rete idrica. Inserire il tubo proveniente dalla valvola filettata 3 vie all'ingresso del raccordo femmina (lato rete idrica), o del raccordo 90° fino alla battuta. (OPZIONALE) Inserire il raccordo 90° con il tubo già collegato nel raccordo femmina. Il raccordo di allacciamento idrico dell'apparecchio è situato alla base del lato posteriore, nell'apposito vano allacciamenti. Inserire il raccordo femmina (lato macchina) al maschio già collegato alla valvola di carico dell'erogatore. Aprire nuovamente il rubinetto di intercettazione dell'acqua e la valvola 3 vie per mettere in pressione il tubo e raccordi.

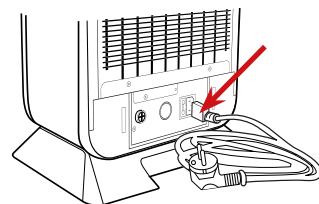


**ATTENZIONE:**  
Verificare che non vi siano perdite d'acqua dai raccordi o dalla tubazione di connessione alla rete idrica. L'uscita della valvola filettata a 3 vie è priva di intercettazione. È obbligatorio collegare un rubinetto o un'utenza. La mancata chiusura o il corretto collegamento sono a carico dell'utente.



### 2. COLLEGAMENTO APPARECCHIO ALLA RETE ELETTRICA

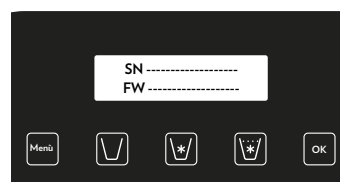
Collegare il cavo di alimentazione alla macchina e inserire la spina nella presa elettrica.



### 3. PRIMO AVVIAMENTO

Sul display apparirà per 3 secondi il messaggio seguente: "STAR TAP PRO FASE AVVIAMENTO".

Successivamente per ulteriori 3 secondi sul display verranno visualizzati il numero di serie e la versione del firmware dell'erogatore.



Di seguito sul display verrà visualizzata la lingua utilizzata al momento, che corrisponde a quella italiana.

Premere il tasto "OK" per confermare la scelta della lingua, si udiranno 2 beep.



Sul display verrà visualizzato il seguente messaggio:  
"INSTALLAZIONE PREMERE TASTO OK".

Premere il tasto "OK" per avviare la procedura di installazione, si udiranno 2 beep.



Automaticamente sul display verrà visualizzato il messaggio seguente:  
"APRIRE RUBINETTO RETE IDRICA OK".

Verificare che il rubinetto della rete idrica sia aperto.

Premere il tasto "OK" ad operazione terminata, si udiranno 2 beep.



#### ATTENZIONE:

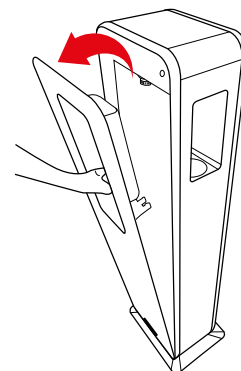
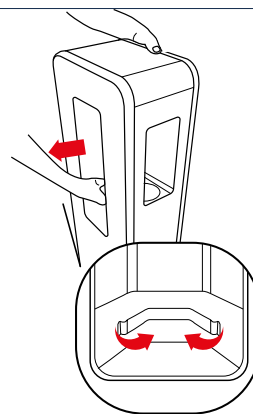
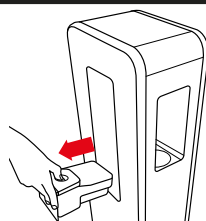
Verificare che non vi siano perdite d'acqua dai raccordi o dalla tubazione di connessione alla rete idrica.

## 4. SANIFICAZIONE

Sul display apparirà il messaggio seguente  
"RIMUOVERE VASCH E VETRO".

Estrarre la vaschetta raccogliacqua dalla propria sede afferrandola per il foro centrale e tirandola verso l'esterno.

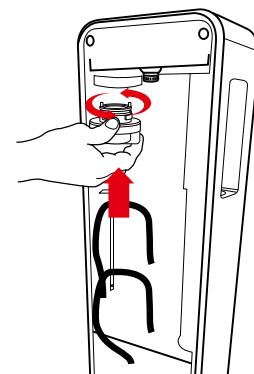
Stringere le due levette del porta vaschetta verso il centro e afferrare il vetro frontale attraverso il foro lasciato libero dalla vaschetta raccogliacqua, tirare il vetro frontale verso l'esterno fino a completa estrazione dello stesso. Una volta estratto il vetro frontale, posizionare lo stesso in sicurezza per evitare cadute e possibili rotture.



Sul display apparirà il seguente messaggio:  
"INSERIRE SANIFICANTE OK".

Inserire il sanificante all'interno del tappo per sanificazione mantenendolo rivolto verso l'alto, inserire il tappo per sanificazione con il sanificante dentro la testata e avvitarlo fino a raggiungere il punto di blocco, ruotandolo da sinistra verso destra.

Infine premere il tasto "OK", si udiranno 2 beep.



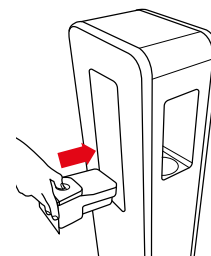
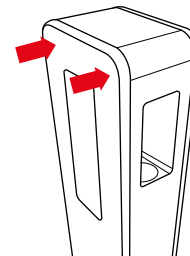
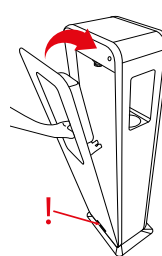
#### ATTENZIONE:

**Pericolo di danni a persone, cose, animali:** proteggersi adeguatamente da eventuali contatti con il sanificante puro, sciacquare abbondantemente le mani dopo avere travasato il contenuto nel tappo per sanificazione, non lasciare il sanificante alla portata di bambini, persone con ridotte capacità cognitive o sensoriali e animali.

Sul display apparirà il messaggio seguente: "CHIUDERE VETRO INS VASCHETTA".

Riposizionare il vetro frontale, inserendolo prima nella staffa portavetro in acciaio, posizionata nella parte inferiore del telaio, premendo il vetro contro l'unità nella parte superiore, affinché il vetro si blocchi in posizione.

Inserire nuovamente la vaschetta raccogliacqua nella propria sede, si udiranno 2 beep e il messaggio scomparirà.



#### ATTENZIONE:

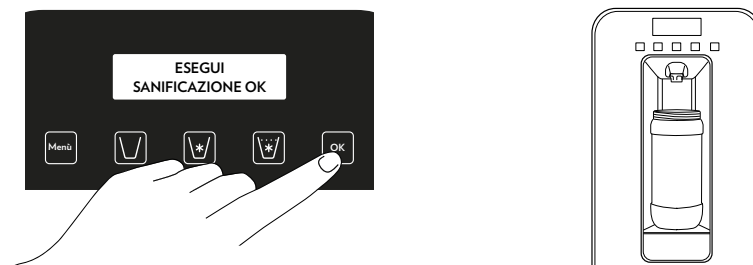
L'erogatore non deve essere utilizzato senza il vetro frontale e la vaschetta raccogliacqua correttamente posizionati, rischio danni a cose o persone, rischio di scossa elettrica, l'unica eccezione per ragioni tecniche riguarda la fase di sanificazione dell'erogatore.

Assicurarsi che il lato interno ed esterno del vetro siano sempre puliti. Pulire la parte trasparente interna del vetro a contatto con lo schermo e i tasti a secco, con un panno morbido.

Sul display apparirà il messaggio seguente:  
**“ESEGUI SANIFICAZIONE OK”**.

Inserire il contenitore cilindrico fornito all'interno del vano erogazione.

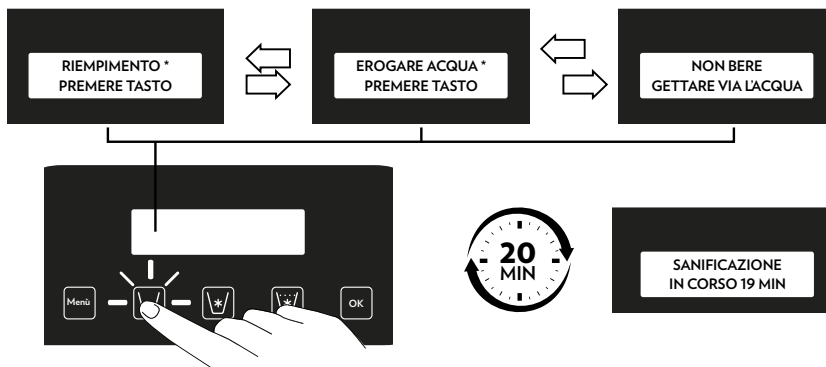
Premere il tasto **“OK”** per conferma, si avvierà il ciclo di sanificazione, si udiranno 2 beep.



Premere e mantenere premuto il tasto illuminato dell'acqua ambiente, verranno visualizzati i tre messaggi a lato in modo alternato. Erogare acqua fino a quando apparirà il seguente messaggio: **“SANIFICAZIONE IN CORSO 20 MIN”**, si udiranno 3 beep. Il flusso può presentarsi irregolare. Si consiglia di avvicinare il contenitore all'ugello di erogazione. Attendere il tempo necessario per la sanificazione (circa 20 minuti).

**ATTENZIONE:**

Non bere, gettare via l'acqua erogata in questa fase, non utilizzare l'acqua erogata per qualsiasi altro uso.

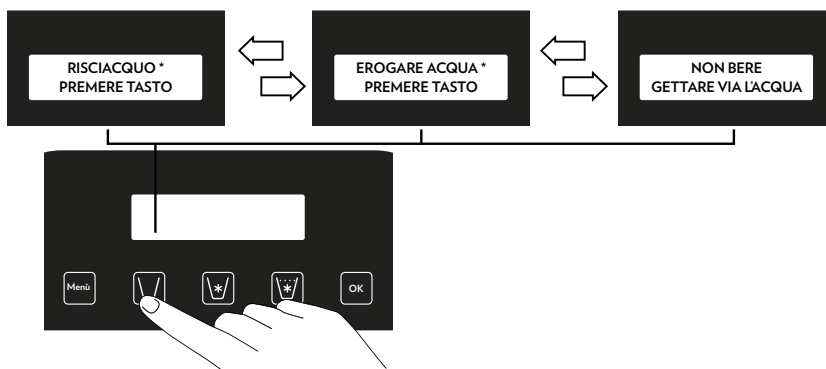


Può essere necessario svuotare il contenitore diverse volte, si consiglia di tenere un secchio in prossimità dell'erogatore.

Trascorsi i 20 minuti si udiranno 3 beep e il tasto dell'acqua ambiente rimarrà acceso con luce fissa. Premere e mantenere premuto il tasto illuminato dell'acqua ambiente, verranno visualizzati i tre messaggi a lato in modo alternato. Erogare acqua fino a quando si udiranno 3 beep consecutivi. Il flusso può presentarsi irregolare. Si consiglia di avvicinare il contenitore all'ugello di erogazione.

**ATTENZIONE:**

Non bere, gettare via l'acqua erogata in questa fase, non utilizzare l'acqua erogata per qualsiasi altro uso.



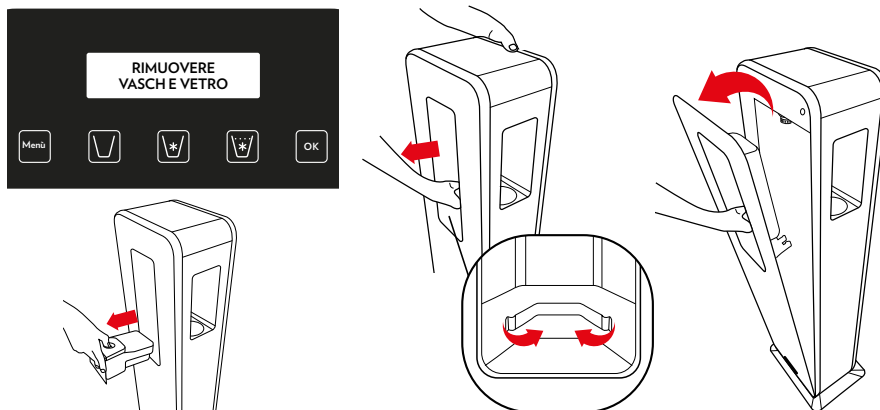
Può essere necessario svuotare il contenitore diverse volte, si consiglia di tenere un secchio in prossimità dell'erogatore.

Terminato il ciclo di risciacquo sul display apparirà il messaggio seguente **“RIMUOVERE VASCH E VETRO”**.

Estrarre la vaschetta raccogliocce dalla propria sede afferrandola per il foro centrale e tirandola verso l'esterno.

Stringere le due levette del porta vaschetta verso il centro e afferrare il vetro frontale attraverso il foro lasciato libero dalla vaschetta raccogliocce, tirare il vetro frontale verso l'esterno fino a completa estrazione dello stesso.

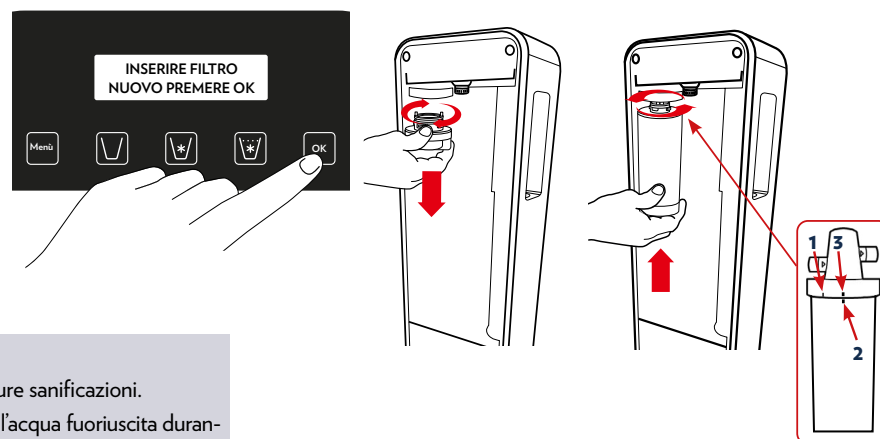
Una volta estratto il vetro frontale, posizionare lo stesso in sicurezza per evitare cadute e possibili rotture.



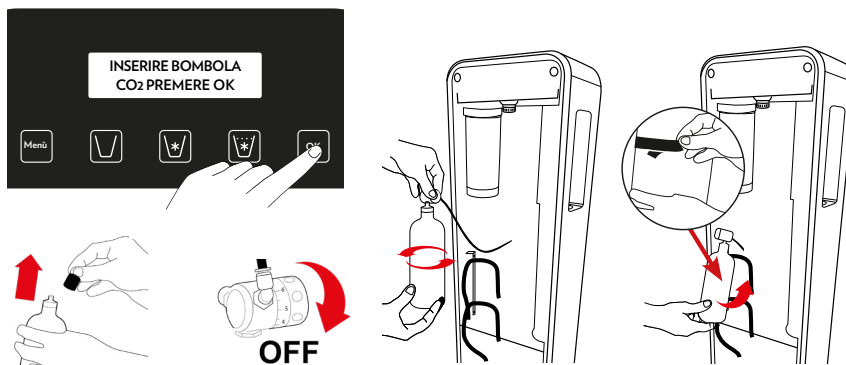
Sul display apparirà il messaggio seguente: **“INSERIRE FILTRO NUOVO PREMERE OK”**. Svitare ed estrarre il tappo per sanificazione ruotandolo da destra verso sinistra. Prendere il filtro nuovo dopo averne rimosso la pellicola e il tappo protettivo, posizionarlo nella sede di aggancio allineando il marcatore **2** del filtro alla posizione di inserimento **1**, ruotare il filtro da sinistra verso destra fino a raggiungere il fincorsa **3**. Il marcatore sul filtro **2** dovrebbe essere in linea con il fincorsa **3** sulla testata del filtro. Premere il tasto **“OK”** ad operazione terminata, si udiranno 2 beep.

**ATTENZIONE:**

Conservare il tappo per sanificazione rimosso, per le future sanificazioni. Asciugare le superfici interne dell'erogatore inumidite dall'acqua fuoriuscita durante lo sgancio del tappo per sanificazione con un panno o della carta assorbente.

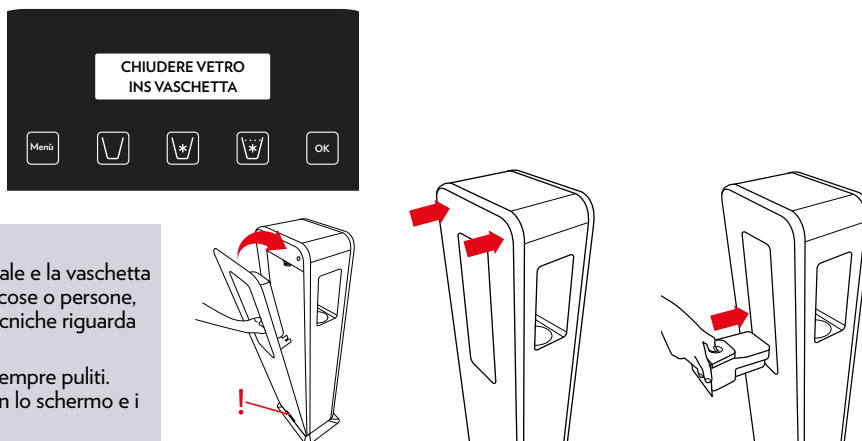


Sul display verrà visualizzato il messaggio seguente: **“INSERIRE BOMBOLA CO<sub>2</sub> PREMERE OK”**. Individuare il riduttore di pressione connesso al tubo giallo nel vano interno dell'apparecchio. Prendere la nuova bombola CO<sub>2</sub>, rimuovere il sigillo e il tappo di protezione della valvola. Ruotare la manopola di regolazione del riduttore sulla posizione OFF. Tenendo fermo il riduttore con una mano, ruotare la bombola con l'altra mano da sinistra verso destra. Un leggero sfianto durante questa operazione è da ritenersi normale; continuare velocemente l'avvitamento. Ruotare la manopola di regolazione del riduttore di pressione, portandola a 4,5 Bar (0,45 MPa). Inserire la bombola del gas CO<sub>2</sub> nel vano interno dell'apparecchio, infine stringere le fasce in velcro attorno al corpo della bombola. Toccare il tasto **“OK”** a operazione terminata, si udiranno 2 beep.



Mantenere la bombola in posizione verticale con la valvola rivolta verso l'alto.

Sul display apparirà il messaggio seguente: **“CHIUDERE VETRO INS VASCHETTA”**. Riposizionare il vetro frontale, inserendolo prima nella staffa portavetro in acciaio, posizionata nella parte inferiore del telaio, premendo il vetro contro l'unità nella parte superiore, affinché il vetro si blocchi in posizione. Inserire nuovamente la vaschetta raccogliogocce nella propria sede, si udiranno 2 beep e il messaggio scomparirà.



### ATTENZIONE:

L'erogatore non deve essere utilizzato senza il vetro frontale e la vaschetta raccogliogocce correttamente posizionati, rischio danni a cose o persone, rischio di scossa elettrica, l'unica eccezione per ragioni tecniche riguarda la fase di sanificazione dell'erogatore.

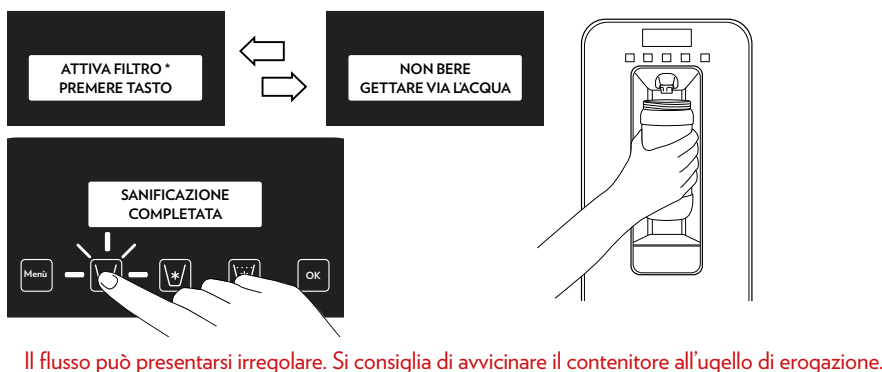
Assicurarsi che il lato interno ed esterno del vetro siano sempre puliti. Pulire la parte trasparente interna del vetro a contatto con lo schermo e i tasti a secco, con un panno morbido.

Inserire il contenitore sotto l'ugello di erogazione e premere e tenere premuto il tasto illuminato dell'acqua ambiente. Verranno visualizzati i messaggi a lato in modo alternato.

Erogare acqua fino a quando si udiranno 3 beep consecutivi e apparirà il seguente messaggio: **“SANIFICAZIONE COMPLETATA”**.

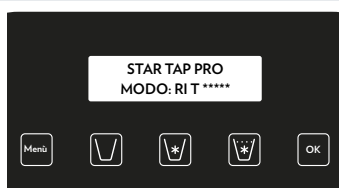
### ATTENZIONE:

Non bere, gettare via l'acqua erogata in questa fase, non utilizzare l'acqua erogata per qualsiasi altro uso. È da ritenersi normale la presenza di carbone attivo in questa fase di attivazione.



Il flusso può presentarsi irregolare. Si consiglia di avvicinare il contenitore all'ugello di erogazione.

Successivamente comparirà l'indicazione: **“STAR TAP PRO MODO: RI T \*\*\*\*\*”**.



## NON SONO COPERTI DA GARANZIA

- Impiego errato o non conforme agli scopi previsti.
- Riparazioni eseguite presso centri assistenza non autorizzati.
- Manomissioni di qualsiasi componente della macchina.
- Impiego di ricambi e accessori non originali.



N.B. Nel caso in cui dopo l'installazione l'apparecchio non eroghi acqua frizzante, controllare il corretto avvitamento della bombola, verificare che il riduttore di pressione non sia posizionato su OFF e il tubo di collegamento dello stesso non sia strozzato o piegato.

Per qualsiasi dubbio sull'uso e manutenzione o per presunti guasti tecnici, si prega di telefonare al numero:

**049 8285125**

Dal LUNEDÌ al SABATO dalle ore 8.00 alle ore 20.00.

Un esperto sarà a Vostra disposizione per una rapida soluzione del problema e attiverà, in caso di guasto tecnico conclamato, il ritiro dell'apparecchio a domicilio, la riparazione presso Centro Assistenza Tecnica Autorizzato e la restituzione direttamente a casa Vostra.