

LAVAZZA

in Black

ELOGY BARISTA



Guida Rapida

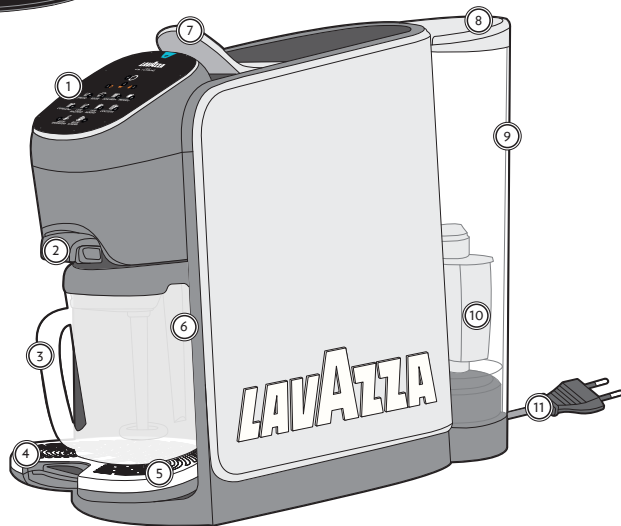


Componenti e comandi



Display

- | | |
|--|---|
| (A) Connessione Wi-Fi e Bluetooth | (I) Tasto PREFERITO: presettato per erogare caffè Americano e latte macchiato large |
| (B) Tasto On/Stand-by | (L) Tasto erogazione CAPPUCCINO |
| (C) Spia decalcificazione | (M) Tasto erogazione LATTE MACCHIATO |
| (D) Spia cassetto capsule pieno o estratto | (N) Tasto erogazione LATTE MONTATO CALDO/FREDDO |
| (E) Spia mancanza acqua | (O) Tasto erogazione CIOCCOLATA |
| (F) Tasto erogazione ESPRESSO | (P) Tasto Boost TEMPERATURA |
| (G) Tasto erogazione BIDOSE | (Q) Tasto Boost SCHIUMA |
| (H) Tasto erogazione DOSE LIBERA | |



- | | | |
|----------------------------------|-------------------------------------|----------------------------|
| (1) DISPLAY | (6) CASSETTO RACCOGLI CAPSULE USATE | (9) SERBATOIO ACQUA |
| (2) EROGATORE RIBALTABILE | (7) LEVA CARICAMENTO CAPSULE | (10) FILTRO ACQUA |
| (3) BRICCO MONTA LATTE | (8) COPERCHIO SERBATOIO ACQUA | (11) CAVO DI ALIMENTAZIONE |
| (4) GRIGLIA POGGIA TAZZE/TAZZINE | | |
| (5) CASSETTO RACCOGLI GOCCE | | |

OPTIONAL

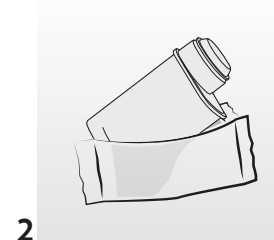
- | | |
|--|--|
| (12) TRUE CAPP (adattatore per Tazza cappuccino Lavazza) | |
| (13) TAZZA CAPPUCCINO LAVAZZA | |

Primo utilizzo e installazione filtro BRITA®

Installazione



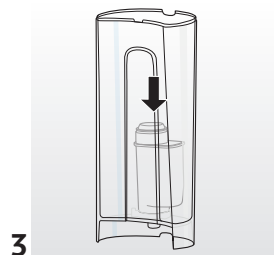
- 1 Rimuovere il coperchio ed estrarre il serbatoio.



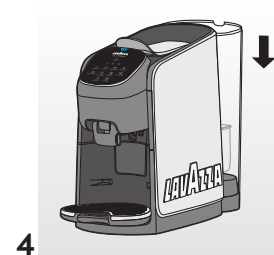
- 2 Togliere il filtro AquaAroma Crema BRITA® dalla confezione.



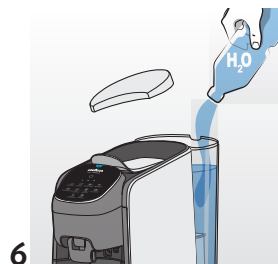
- 3 Posizionarlo come da disegno e far scorrere acqua potabile fredda al suo interno per circa due minuti.



- 3 Afferrare il serbatoio alla base e inserire con forza il filtro nell'apposita sede. Se il filtro è stato inserito correttamente, a fine corsa si deve percepire un «tac» di avvenuto fissaggio.



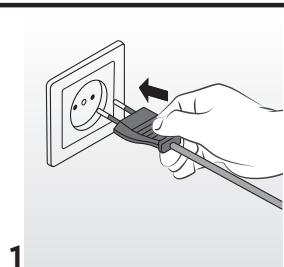
- 4 Riposizionare il serbatoio dell'acqua sulla macchina.



- 6 Riempire il serbatoio con acqua fredda potabile non gasata fino al livello max e chiudere il coperchio.

Primo utilizzo e installazione filtro BRITA®

Accensione



1 Inserire la spina di alimentazione nella presa di corrente.



2 Premere il tasto On/Off (O) per accendere la macchina.

La macchina è pronta quando il tasto On/Stand-by termina di lampeggiare e i tasti di erogazione caffè (riga in alto del display) e il boost temperatura sono accesi con luce fissa. Si accenderà il led di illuminazione del piano poggia tazze/tazzine.

Risciacquo



1 Posizionare un tazzone o un bicchiere sotto l'erogatore.

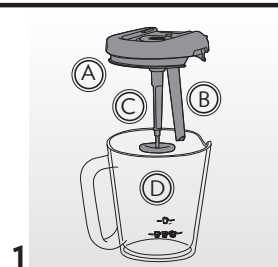


2 Premere il pulsante Dose Libera (V) e attendere l'erogazione dell'acqua. Premere nuovamente il tasto a bicchiere pieno per evitare la fuoriuscita di acqua.

Aprire e chiudere la leva, poi rimuovere e svuotare il recipiente. Dopo tre erogazioni di sola acqua la macchina sarà pronta all'uso.

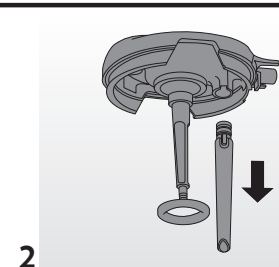
Pulizia Sistema latte

Pulizia

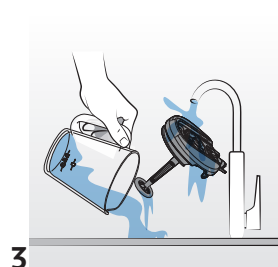


1 Il sistema di montaggio del latte è composto dagli elementi qui elencati

- (A) COPERCHIO
- (B) LANCIA VAPORE
- (C) FRULLINO
- (D) BRICCO MONTA LATTE

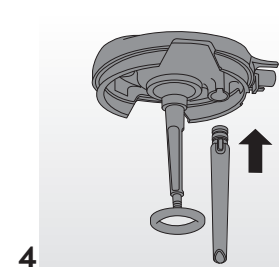


2 Togliere il coperchio del bricco monta latte e rimuovere la lancia vapore.

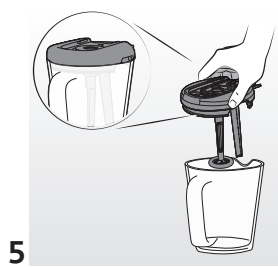


3 Lavare tutti i componenti con acqua fredda o tiepida.

Il bricco monta latte e la lancia vapore sono lavabili in acqua fredda o in lavastoglie a bassa temperatura, lavare separatamente i componenti.



4 Reinserire la lancia vapore sul coperchio del bricco monta latte.



5 Inserire il coperchio completo di lancia vapore sul bricco monta latte.



6 Chiudere con il coperchio il bricco monta latte, facendo attenzione alla corretta posizione e orientamento del coperchio.

Preparazione caffè

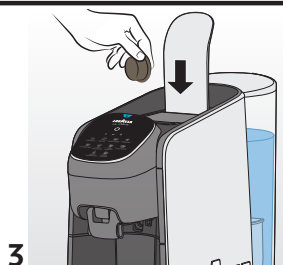
Preparazione



1 Premere il tasto On/Off (O) per accendere la macchina.



2 Posizionare la griglia poggia tazze/tazzine nella posizione superiore per utilizzare tazzine da espresso. Posizionare la griglia nella posizione bassa per una tazza grande o un bicchiere.



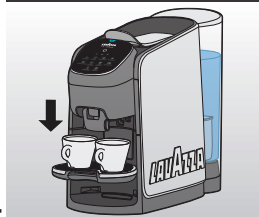
3 Sollevare la leva ed inserire una capsula Lavazza *in Black*. Abbassare la leva.
• Utilizzare le capsule bidose nel caso di preparazione due espressi (☕☕).

per Espresso e Dose Libera:



4 Inserire 1 tazzina. In questo caso l'erogatore deve essere posizionato verso l'alto.

per Bidose:



4 Inserire 2 tazzine. In questo caso l'erogatore deve essere posizionato verso il basso



5 Se si desidera una temperatura maggiore, premere il tasto Boost Temperatura (☕☕) prima dell'erogazione desiderata.

Erogazione



1 Premere il tasto corrispondente all'erogazione desiderata. La preparazione inizia automaticamente.



2 L'erogazione verrà processata e terminerà automaticamente in caso di Espresso, Bidose e Preparazioni preferite*.

solo per Dose Libera:

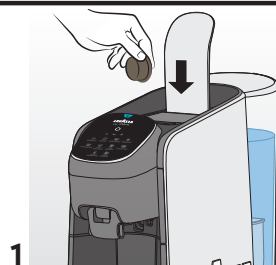


2 Premere nuovamente il tasto Dose Libera (☕☕) quando sarà raggiunta la dose desiderata. Espellere la capsula alzando la leva.

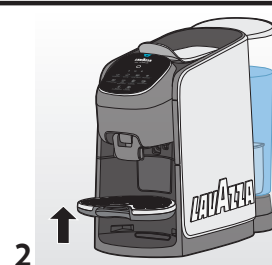
*guardare sezione apposita.

Programmazione dose caffè

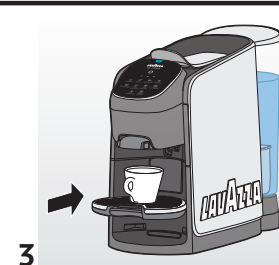
Preparazione



1 Sollevare la leva ed inserire una capsula Lavazza *in Black*. Abbassare la leva.



2 Posizionare la griglia poggia tazze/tazzine nella posizione superiore.



3 Inserire la tazzina. Se si desidera programmare il tasto Espresso Bidose (☕☕) inserire due tazzine.

Programmazione



1 Premere il tasto che si desidera programmare per almeno 2 secondi (☕☕) (☕☕) (☕☕).

i tasti caffè cominceranno a lampeggiare e dopo 2 secondi la macchina emette un doppio beep per segnalare che è in modalità programmazione.



2 Raggiunta la dose di caffè desiderata interrompere l'erogazione premendo di nuovo il tasto. La macchina emette un beep, si ferma e la dose viene programmata.

Preparazione bevande a base di latte e caffè

Cappuccino e Latte Macchiato

Preparazione



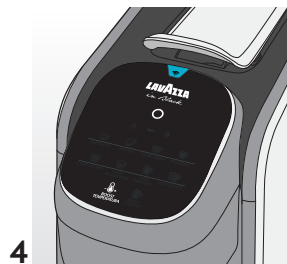
1 Riempire il bricco in dotazione fino al livello corrispondente alla bevanda desiderata.



2 Inserire il coperchio nel bricco e posizionarlo correttamente nel vano erogazione. La macchina emetterà un segnale acustico e la parte bassa del display (bevande latte/cioccolata e boost) e il tasto preferito si accenderà.



3 Inserire una capsula Lavazza *in Black* e abbassare la leva.



4 Se si desidera una temperatura maggiore, premere il tasto Boost Temperatura (☼) prima dell'erogazione desiderata.

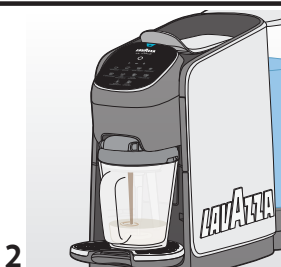


5 Se si desidera una schiuma maggiore, premere il tasto Boost Schiuma (☼) prima dell'erogazione desiderata.

Erogazione



1 Premere il tasto corrispondente all'erogazione del cappuccino o latte macchiato.



2 L'erogazione verrà processata e terminerà automaticamente con un segnale acustico e tutti i tasti della parte bassa del display e il tasto preferito si illumineranno.

• Espellere la capsula alzando la leva

Preparazione Latte Montato caldo / freddo

Preparazione



1 Riempire il bricco fino al livello Latte Montato caldo / freddo (☼).



2 Inserire il coperchio sul bricco e posizionarlo correttamente nel vano erogazione. La macchina emetterà un segnale acustico e la parte bassa del display e il tasto preferito si accenderanno.

Erogazione Latte Montato caldo



1 Premere il tasto Latte Montato caldo/freddo (☼).

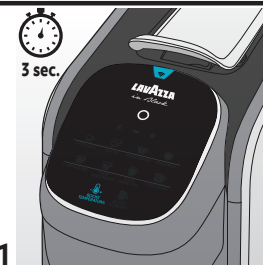


2 L'erogazione verrà processata e terminerà automaticamente. Al termine del ciclo la macchina si ferma, emette un segnale acustico e tutti i tasti della parte bassa del display e il tasto preferito si illumineranno con luce fissa.



3 Rimuovere il bricco monta latte dalla macchina. Togliere il coperchio, e versare il contenuto in un tazzone.

Erogazione Latte Montato freddo



1 Tenere premuto il tasto Boost Temperatura (☼) per almeno 3 secondi per attivare la montatura a freddo. L'icona diventerà blu.



2 Premere il tasto Latte Montato caldo/freddo (☼).



3 L'erogazione verrà processata e terminerà automaticamente. Al termine del ciclo rimuovere il bricco monta latte dalla macchina. Togliere il coperchio, e versare il contenuto in un tazzone.






Preparazione Cioccolata

Preparazione

- 
Riempire il bricco monta latte fino al livello corretto (90ml).


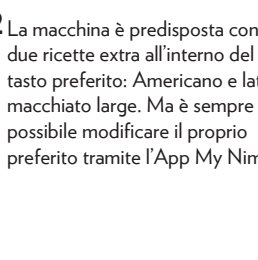
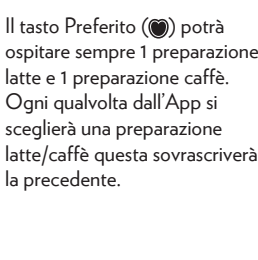

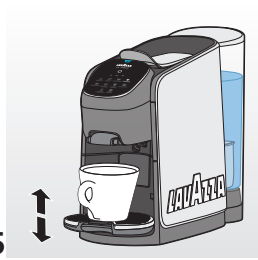

- 
Inserire tutto il contenuto della busta di CIOCCOLATA ERACLEA direttamente nel bricco monta latte. Chiudere il bricco monta latte con il coperchio, facendo attenzione alla corretta posizione e orientamento del coperchio.
- 
Inserire il bricco monta latte nella macchina. La macchina emette un segnale acustico per segnalare il corretto inserimento.

Erogazione Cioccolata calda

- 
Premere il tasto Cioccolata () .
- 
La macchina, inizia a scaldare e ad addensare la cioccolata. Il ciclo si ferma quando la macchina rileva che la cioccolata è perfettamente addensata. Se l'addensamento della cioccolata non avviene il ciclo si fermerà automaticamente dopo 110 secondi.
- 
Al termine del ciclo la macchina si ferma ed emette un segnale acustico. Attendere sempre che la macchina abbia terminato il ciclo e i tasti siano accesi con luce fissa bianca prima di estrarre il bricco monta latte.
- 
Rimuovere il bricco monta latte dalla macchina. Togliere il coperchio, e versare il contenuto in un tazzone.

Erogazioni Preferite

Erogazione

- 
Il tasto Preferito (♥) permette di avere sempre a portata di mano la propria preparazione preferita.
- 
La macchina è predisposta con due ricette extra all'interno del tasto preferito: Americano e latte macchiato large. Ma è sempre possibile modificare il proprio preferito tramite l'App My Nims.
- 
Il tasto Preferito (♥) potrà ospitare sempre 1 preparazione latte e 1 preparazione caffè. Ogni qualvolta dall'App si sceglierà una preparazione latte/café questa sovrascriverà la precedente.
- 
Se si desidera preparare una bevanda a base latte tra i preferiti (es.: latte macchiato large) assicurarsi di aver inserito il bricco e seguire le istruzioni del manuale/App.
- 
Se si desidera preparare una bevanda caffè (es.: Americano) assicurarsi di aver inserito la griglia poggia tazze/tazzine nella posizione corretta e seguire le istruzioni del manuale/App.
- 
Per la preparazione dell'Americano inserire nella macchina la capsula dedicata **Lavazza in Black Intense Americano**.

Pulizia macchina

Pulizia

- 
Espellere la capsula alzando la leva.
- 
Rimuovere il cassetto raccogli capsule, svuotarlo, ed estrarre le altre parti rimovibili.
- 
Tutte le parti rimovibili sono lavabili in lavastoviglie.

Distribuito in Italia
in esclusiva da



www.nims.it



**SCARICA L'APP E CONNETTI
LA TUA MACCHINA**

per vivere un'esperienza unica
con vantaggi e servizi esclusivi



www.lavazza.com

Luigi Lavazza S.p.A. - Via Bologna 32, 10152 Torino - Italia

LI 1300 - Cod. 18001447
PKG00001682.B